

Тема номера:

Исследование регуляторной среды функционирования МСП в Беларуси и отношения населения к предпринимателям, предпринимательству и частному сектору. Рынок труда: роль малого бизнеса.

Институт приватизации и менеджмента
Захарова, 76, 220088 Минск, Беларусь
Тел./факс +375 (17) 236 1147
research@ipm.by, <http://research.by/>



Уважаемые читатели!

Вашему вниманию предлагается второй выпуск квартального издания «Малый и средний бизнес в Беларуси».

В этом номере мы публикуем результаты двух исследований, проведенных Исследовательским центром ИПМ. В первом были изучены различные параметры бизнес среды Беларуси. Исследование подтвердило, что, несмотря на некоторый прогресс, именно регуляторная среда является основным фактором, сдерживающими развитие предпринимательства в Беларуси. В тоже время, несмотря на многочисленные трудности и фактическое отсутствие господдержки, частные малые и средние предприятия страны развиваются более динамично и качественно, чем государственные.

Второе исследование касалось отношения населения Беларуси к предпринимателям, предпринимательству и ценностям рыночной экономики. Оно показало, что, вопреки сложившимся мифам, абсолютное большинство населения положительно относится к предпринимателям и предпринимательству Беларуси. И хотя в настоящих условиях большая часть населения предпочитает работать на государственных предприятиях, треть опрошенных заявили, что хотели бы сами заниматься предпринимательской деятельностью и чтобы их дети были предпринимателями.

Таким образом, снижение административных барьеров для занятия бизнесом в Беларуси позволило бы в самом ближайшем будущем снизить напряженность на рынке труда (избыточная занятость составляет до 30% занятых на госпредприятиях), увеличить налоговые поступления и конкурентоспособность белорусской экономики. Стимулирование развития малого и среднего бизнеса, а также самозанятости имеет особую актуальность в малых городах, где скрытая безработица и другие проблемы переходного периода стоят наиболее остро. Учитывая «предпринимательскую жилку» и активность белорусов – об этом свидетельствует степень развития бизнеса в непростых условиях – даже небольшое улучшение бизнес среды может дать высокий мультипликационный эффект для экономики в целом.

Редакция

Содержание

ПАРАМЕТРЫ ДЕЛОВОЙ СРЕДЫ: ЭМПИРИЧЕСКИЕ ДАННЫЕ	2
Основные проблемы деловой среды глазами руководителей МСП	2
Вмешательство в оперативную деятельность	2
Проверки и штрафы	2
Улучшение финансовых показателей работы МСП ...	3
Конкурентные преимущества	3
НАСЕЛЕНИЕ И БИЗНЕС: ТОЧКИ СОПРИКОСНОВЕНИЯ	5
Я б в предприниматели пошел?	6
РЫНОК ТРУДА: РОЛЬ МАЛОГО БИЗНЕСА	7
Занятость	7
Зарплата и платежеспособный спрос	8

Редакторы:

Елена Ракова, Александр Чубрик

Материалы подготовлены сотрудниками Исследовательского центра ИПМ. Представленные материалы отражают точку зрения авторского коллектива, которая может не совпадать с позицией Исследовательского центра ИПМ.

ПАРАМЕТРЫ ДЕЛОВОЙ СРЕДЫ: ЭМПИРИЧЕСКИЕ ДАННЫЕ

- Плохое качество регуляторной среды
- Правительство вмешивается в оперативную деятельность предприятий
- Большое количество проверок и зачастую неадекватные нарушениям штрафы
- Улучшение финансовых показателей работы МСП.

Основные проблемы деловой среды глазами руководителей МСП

В конце 2005 г. Исследовательский центр ИПМ провел очередное исследование бизнес среды. Было опрошено 400 руководителей МСП. Сферы и география их деятельности представлены в табл. 1.

Исследование подтвердило выводы других международных организаций (см. предыдущее квартальное обозрение №1(1), 2005) о наличии значительных проблем в области регулирования деятельности МСП Беларуси. В частности, респондентам было предложено проранжировать актуальность 19 проблем, касающихся трудностей при ведении бизнеса в Беларуси. Восемь ключевых проблем (их оценка оказалась выше 3 баллов) приведены в табл. 2. И хотя ни одна проблема в среднем не была оценена выше 3.21 балла, каждый пятый-шестой респондент оценивает отдельные проблемы регуляторной среды в 5 баллов, т.е. как очень сложные. Вместе с теми респондентами, которые оценили данные проблемы в 4 балла, их становится уже 40%. Соответственно, решение именно этих проблем должно стать актуальной и первоочередной задачей и для правительства, и для парламента, и для бизнес ассоциаций, с тем, чтобы на деле улучшать состояние регуляторной среды в Беларуси.

Конечно, даже эти проблемы являются решаемыми для большинства белорусских МСП, особенно для тех фирм, которые уже давно работают на рынке. Однако они затрудняют возникновение новых фирм или развитие предприятий, только вступающих на ноги, которые не могут себе позволить нанять большой штат специалистов для решения указанных проблем. И хотя к сложной, противоречивой и нестабильной деловой сре-

Таблица 1. Основные параметры выборки

Сфера деятельности	%	Регион	%
Торговля и общественное питание	39.0	г. Минск	52.0
Бытовое обслуживание	9.3	Минская область	7.8
Производство	22.5	Брестская область	8.3
Строительство	12.0	Гродненская область	8.3
Транспорт и связь	6.3	Витебская область	7.3
Образование	2.5	Гомельская область	8.0
Другое	8.5	Могилевская область	8.5
Всего	100.0	Итого	100.0

Примечание. Более подробную информацию об опросе и распределение ответов на вопросы можно найти на сайте <http://www.research.by/>.
Источник: Исследовательский центр ИПМ.

Таблица 2. Самые сложные регулирующие нормы

Проблема	Оценка сложности (1–5), % респондентов				
	1	2	3	4	5
1. Большие штрафные санкции за ошибки	8.7	17.8	34.3	22.3	16.9
2. Многочисленные проверки контролирующих и налоговых органов	10.9	21.3	26.3	21.6	19.8
3. Получение лицензий	14.3	11.6	31.3	28.7	14
4. Процедуры сертификации	14.9	17.7	23.8	24.4	19.2
5. Отсутствие гарантий защиты частной собственности	13.5	18.3	26.3	23.4	18.6
6. Сложные и непонятные правила налогообложения и бухгалтерского учета	13.4	14.9	32.4	24.1	15.2
7. Частые изменения в налоговой отчетности	12.7	19.9	31.4	20.5	15.6
8. Нестабильное и запутанное законодательство	13.3	19.4	31.5	21.8	13.9

Примечание. 1 – проблема отсутствует, 5 – очень серьезная проблема.
Источник: Исследовательский центр ИПМ.

де белорусский бизнес давно приспособился, издержки этого приспособления оплачивают все жители Беларуси в виде более высоких цен (по сравнению со странами-соседками), более узкого ассортимента или более низкой конкуренции. В силу этих и других проблем белорусский бизнес остается, за небольшим исключением, малым.

Вмешательство в оперативную деятельность

42% респондентов, занятых в торговле, 54% – в сфере бытового обслуживания, 41% – в сфере производства, 50% – строительства, 33% – транспорта и связи, 25% – в сфере образования отметили наличие факта доведения до них темпов роста объемов произведенной продукции. Т.е. в среднем 40% респондентов отмечают вмешательство государства в свою оперативную деятельность и нарушения, таким образом, своих прав частной собственности. При этом чем больше предприятие, тем больше интерес к нему со стороны государства. О доведении темпов роста заявило только 24% предприятий с численностью до 10 человек, 44% – с численностью до 50 человек, 45% – с численностью до 100 человек, 61% – с численностью от 100 до 200 человек.

Проверки и штрафы

Одной из основных проблем, затрудняющих развитие бизнеса, являются высокие штрафы за нарушения, допущенные в ходе осуществления деятельности. Однако штрафы «вытекают» из проверок. Наше исследование показывает, что в Беларуси одна проверяющая организация в среднем проверяет предприятие более одного раза в год, более того, одной контролирующей организацией дело не ограничивается (табл. 3). Согласно исследованию, в среднем одно МСП в 2004 г. проверялось 23 раза. Эти проверки в среднем длились 27 рабочих дней. Наиболее часто МСП проверяли представители налоговой инспекции (это отметили 91% респондентов). В среднем за год одно МСП налоговая инспекция проверяла 1.61 раза. При этом некоторые респонденты отметили, что налоговая проверяла их предприятие 10–12 раз. И хотя среднее время проверки составило 4 дня, в ряде случаев они затягивались на 10–15 дней.

Второе место по охвату предприятий проверками занимают органы пожарного контроля. Некоторые респонденты отметили, что органы пожарного надзора проверяли их предприятия 5–10 раз.

По частоте выделяются проверки санитарного контроля, милиции, мес-

тных органов власти, органов ценообразования. Исходя из высокой частоты проверок со стороны органов контроля над ценами, можно сделать вывод о высокой степени регулирования цен.

Соответственно, из частоты и многообразия проверок вытекают высокие штрафные санкции. Причем, как показывают исследования и разговоры с представителями деловых кругов, основной проблемой штрафов является несоответствие между допущенным нарушением и наказанием за нее. Такие регулирующие нормы приводят к росту теневой экономики, коррупции, другим негативным явлениям.

Составлением отчетности для госорганов на среднем МСП занято 3.65 человека. При этом, как правило, чем больше предприятие, тем больше отчетности. Руководитель среднестатистического МСП тратит на общение (взаимоотношения) с органами госуправления 5.32 часа в неделю. Таким образом, издержки времени и затраты на соответствующих специалистов увеличивают общие издержки фирмы, снижается общая эффективность использования ресурсов компаний. Неэффективное использование ресурсов отражается на благосостоянии населения и конкурентоспособности экономики в целом.

Улучшение финансовых показателей работы МСП

Несмотря на отсутствие пропредпринимательской государственной политики в области развития предпринимательства и низкое качество бизнес среды белорусские МСП сумели приспособиться к особенностям белорусского инвестиционного климата и извлечь выгоды из благоприятной макроэкономической конъюнктуры, улучшая свои финансовые показатели (табл. 4). У половины предприятий (50%) возрос объем продаж, у 40% – не изменился. Сами предприниматели отмечают, что рост объемов продаж на их предприятиях был вызван изменением качественных характеристик работы самих предприятий: изменением ассортимента, качества, цен, системы продвижения. Однако, на наш взгляд, основным фактором является улучшение макроэкономической ситуации в стране. Рост платежеспособности покупателей как фактор улучшения финансового по-

Таблица 3. Количество и длительность проверок

Проверяющий орган	Количество раз	Количество дней на одну проверку	Проверки были, % респондентов
1. Налоговая инспекция	1.61	3.75	91.3
2. Пожарный надзор	1.59	1.15	74.1
3. Санитарный надзор	2.12	1.25	65.7
4. Милиция	2.10	1.37	15.9
5. Комитет государственного контроля	1.39	2.19	22.4
6. Органы государственной безопасности	1.33	1.38	9.0
7. Органы прокуратуры	1.10	1.95	6.5
8. Органы контроля за ценами	1.60	1.66	29.3
9. Органы контроля за стандартами	1.50	1.69	34.6
10. Органы экологического контроля	1.53	1.22	24.9
11. Лицензионные органы	1.22	1.38	29.6
12. Органы защиты прав потребителей	1.61	1.37	14.6
13. Министерства, ведомства, концерны	1.38	2.92	8.1
14. Местные органы власти	2.25	1.73	21.8
15. Другие (укажите)	1.25	2.25	99.7

Источник: Исследовательский центр ИПМ.

Таблица 4. Ответы на вопрос «Как менялось финансовое положение Вашего предприятия в разные периоды времени?»

	% респондентов		
	улучшалось	ухудшалось	оставалось без изменений
1999	36.5	23.0	20.1
2000	31.2	29.4	26.5
2001	29.6	40.5	24.1
2002	29.4	37.0	33.3
2003	35.8	20.5	39.0
2004	45.0	12.3	39.5
2005	52.8	10.0	35.8

Источник: Исследовательский центр ИПМ.

ложения своего предприятия отметил каждый пятый респондент. Это второй по упоминаемости фактор.

Рост покупательной способности населения вследствие государственной политики увеличения доходов и благоприятной внешней конъюнктуры для основных предприятий-экспортеров позволил многим МСП улучшить качественные показатели своей деятельности. Государственные предприятия также в последнее время демонстрируют некоторый рост. Однако, во-первых, это скорее рост количественных, а не качественных показателей их функционирования, а во-вторых, государственный сектор в Беларуси получает достаточный объем финансовой помощи в виде субсидий, дотаций, льготных цен и пр. (т.н. мягкие бюджетные ограничения), которых МСП не имеют. Таким образом, белорусские МСП являются более эффективными по сравнению с государственными. Они сумели гораздо лучше использовать улучшившуюся конъюнктуру, улучшив свое финансовое положение.

При этом многие руководители МСП переносят текущую благоприятную макроэкономическую ситуацию на будущее. Так, 60% респондентов полагают, что и в 2006 г. финансовое

положение их предприятия улучшится, в то время как ухудшится у 6% респондентов. Расширение деятельности планирует 42% респондентов за счет следующих факторов: освоение новых видов деятельности (21%), расширение ассортимента (20%), поиск новых рынков сбыта и каналов продвижения внутри страны (13%), выход на внешние рынки (10%).

Конкурентные преимущества

Выживать и улучшать показатели своей деятельности МСП помогает стремление их руководителей и работников к профессиональному росту, изучение рынка, производство конкурентоспособной продукции и правильное ее продвижение и продажа на рынке.

В 2002 г., когда Исследовательский центр ИПМ проводил свое предыдущее исследование, каждый четвертый руководитель МСП называл знание законодательства в качестве своего основного конкурентного преимущества, каждый пятый – знакомство с органами власти. В 2005 г. таких ответов стало на порядок меньше (табл. 5). Сегодня белорусский бизнес начинает играть по рыночным правилам, где экзогенные факторы (институциональная среда) являются дале-

ко не самыми значимыми, уступая место профессиональному менеджменту, грамотному финансовому планированию, эффективному маркетингу и прочим внутренним факторам повышения собственной конкурентоспособности предприятий.

Однако, несмотря на рост значения профессионализма топ-менеджеров, коррупция и нарушение законов по-прежнему распространены. Зачастую высокие налоги, сложное, длительное и дорогостоящее в исполнении законодательство по получению всех необходимых разрешений и согласований приводят к тому, что почти половина МСП работает частично нелегально, уводя «в тень» до 50% своего оборота (рис. 1). Если к этим цифрам прибавить легальные схемы оптимизации налогов, использование оффшоров и сделки с финансовыми компаниями, то картина получится довольно удручающей. Конечно, уход в тень позволяет малому и среднему бизнесу «сводить концы с концами», выплачивать более-менее значительные зарплаты и премии сотрудникам, однако говорить о законопослушности белорусского бизнеса в таком случае преждевременно.

Еще одним возможным фактором улучшения финансового положения предприятий МСП и его высокой приспособляемости к действующей регуляторной среде является наличие знакомств с нужными людьми и возможность «решать вопросы». Несмотря на усиление официально декларируемой борьбы с коррупцией, согласно исследованию международной организации Transparency International в последние годы уровень коррумпированности белорусской экономики стал расти. Это же подтверждают и данные проведенного нами исследования. Подавляющее большинство руководителей МСП (80%) периодически или постоянно вынуждены давать взятки (табл. 6). А если исключить из анализа отказы от ответа и ответы «такого явления нет», поскольку зачастую респонденты боятся честно отвечать на такие вопросы незнакомым интервьюерам, то получается, что для того чтобы успешно заниматься бизнесом в Беларуси нужно уметь и знать, кому давать взятки.

Больше всего о наличии такой проблемы говорят руководители МСП,

Таблица 5. Ответы на вопрос «Каковы главные конкурентные преимущества Вашего предприятия на сегодняшний день?»

	% респондентов	
	2002 г.	2005 г.
Профессиональный трудовой коллектив	39.9	57.0
Знание рынка, умение предвидеть рыночную конъюнктуру	59.8	48.3
Способность производить конкурентоспособную продукцию	34.7	39.5
Знание современных рыночных технологий	18.3	27.0
Эффективное управление подчиненными	16.1	21.0
Сильная команда руководителей	17.2	15.3
Знакомства с органами власти и влиятельными лицами	16.1	12.8
Знание законодательства	25.9	12.5
Стратегия и философия компании	19.6	11.8
Другое	1.8	2.0

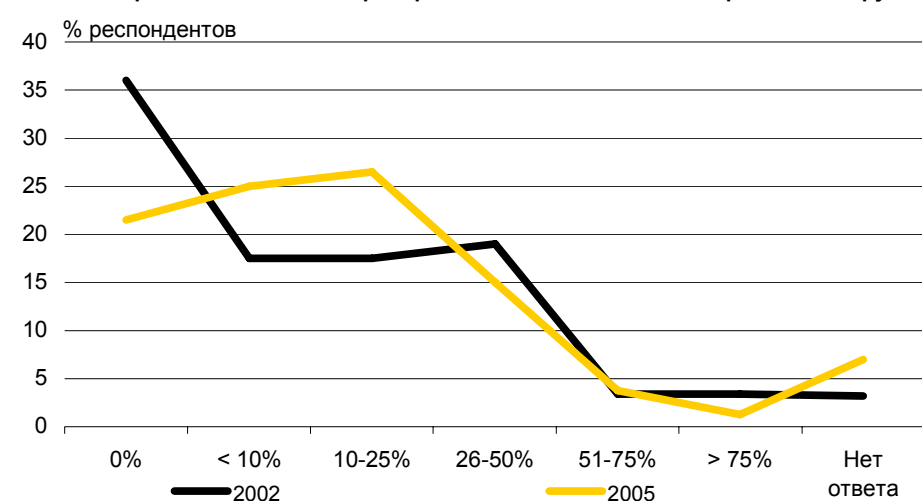
Примечание. Респондентам можно было выбрать не более трех ответов.
Источник: Исследовательский центр ИПМ.

Таблица 6. Ответы на вопрос «На Ваш взгляд, как часто руководители частных предприятий вынуждены давать взятки представителям органов власти?»

	% ответивших респондентов		
	Такого явления нет	Изредка	Постоянно
Сфера деятельности предприятия			
Торговля и общественное питание	19.5	58.4	22.1
Бытовое обслуживание	17.1	71.4	11.4
Производство	23.5	49.4	27.1
Строительство	8.3	68.8	22.9
Транспорт и связь	16.7	66.7	16.7
Образование	50.0	50.0	0.0
Другое	21.2	60.6	18.2
Количество занятых на предприятии			
От 1 до 10 человек	28.9	60.5	10.5
От 11 до 50 человек	14.7	62.0	23.3
От 51 до 100 человек	16.5	56.5	27.1
От 101 до 200 человек	11.8	64.7	23.5
Свыше 200 человек	45.5	36.4	18.2
Регион			
Брестская область	28.0	56.0	16.0
Гродненская область	24.2	66.7	9.1
Витебская область	13.8	55.2	31.0
Гомельская область	0.0	35.5	64.5
г. Минск	20.9	65.7	13.4
Минская область	6.5	61.3	32.3
Могилевская область	35.3	41.2	23.5

Источник: Исследовательский центр ИПМ.

Рис. 1. Распределение частных предприятий по доле теневого оборота в их выручке



Источник: Исследовательский центр ИПМ.

занятые в сфере строительства (92% респондентов) и на транспорте и связи (84%), меньше всего – в сфере образования, что связано со спецификой регулирования этой сферы деятельности. Больше склонны к ре-

шению проблем «цивилизованным путем» самые маленькие и самые большие компании. Рассматривая региональный аспект, можно увидеть, что Минск выглядит гораздо благополучней по сравнению, например, с

Таблица 7. Ответы на вопрос «Как Вы оцениваете роль предпринимателей в обществе?»

Варианты ответов	%
Дают людям заработать и создают новые рабочие места	68
Занимаются исключительно личным обогащением	17
Обеспечивают население разнообразными товарами и услугами	49
Ничего не производят, а занимаются спекуляцией	13
Налоги от предпринимательской деятельности составляют важную часть бюджета страны	29
Уклоняются от уплаты налогов, т.к. они не думают о своей социальной ответственности перед обществом	11
Являются источником развития экономики	24
Препятствуют нормальному развитию экономики	1
Их деятельность способствует конкуренции и снижению цен	20
Необоснованно повышают цены	6
Затрудняюсь ответить	3
Другое	1

Примечание. Респондентам можно было выбрать несколько вариантов ответа.
Источник: Исследовательский центр ИПМ.

Таблица 8. Ответы на вопрос «Как Вы думаете, что обычно помогает получить хорошую работу?»

Факторы	На государственном предприятии, %	На частном предприятии, %
Связи и знакомства	65	64
Наличие высокой квалификации, знаний	46	45
Обладание специальностью, которая сейчас высоко ценится	36	38
Умение ладить с начальством	22	34
Готовность трудиться с полной отдачей сил	26	17
Инициативность, предприимчивость	29	9
Дисциплинированность, ответственность, исполнительность	19	32
Другое	2	1
Затрудняюсь ответить	2	3

Примечание. Респондентам можно было выбрать несколько вариантов ответа.
Источник: Исследовательский центр ИПМ.

Гомельской или Минской областями, т.е. в регионах проблема коррупции стоит более остро.

Аналогичным образом обстоят дела и с «откатами» – денежным вознаграждением за проведенную сделку (как процент от сделки или размещенного заказа). Их количество хоть и несколько уменьшилось по сравнению с 2002 г., однако остается достаточно значительным. 10% фирм работает с откатами при каждой или каждой второй сделке, 16% – при каждой третьей, 21% – при каждой пятой сделке. При этом первое место по такого рода незаконным «вознаграждениям» занимает строительство: об откате при каждой – каждой третьей сделке заявило 36% респондентов. Далее по убыванию идут торговля (26%), производство (25%), бытовое обслуживание (24%).

Для исправления такой неблагоприятной ситуации с коррупцией и теневыми сделками нужно, с одной стороны, пропагандировать и внедрять стандарты предпринимательской этики и социальной ответственности бизнеса (соблюдение законов – один

из ее важнейших элементов). С другой стороны, белорусскому бизнесу, как крупному, так и малому, нужна либерализация хозяйственной деятельности, упрощение многочисленных правил, а главное – сокращение налоговой нагрузки, в первую очередь, через уменьшение или ликвидацию налога на прибыль и введение регрессивных ставок по социальному страхованию.

НАСЕЛЕНИЕ И БИЗНЕС: ТОЧКИ СОПРИКОСНОВЕНИЯ

- Положительное восприятие населением предпринимателей и развития предпринимательства
- Доля граждан, предпочитающих работать на госпредприятиях, значительно меньше доли работающих на госпредприятиях
- Связи и знакомства – главный фактор трудоустройства и на частных, и на государственных предприятиях
- Большинство белорусов хочет, чтобы их дети занимались предпринимательской деятельностью

Сектор МСП производит 10% ВВП, негосударственный – 20% ВВП. Во многом это связано со ставкой пра-

вительства на государственные предприятия, отказом от проведения приватизации и привлечения иностранных инвестиций, стимулирования появления и развития частных предприятий. Однако население Беларуси позитивно воспринимает предпринимателей и развитие предпринимательства в своей стране. Согласно нашему исследованию 34% населения считают, что деятельность предпринимателей определенно идет на пользу стране и еще 42% – что скорее на пользу, чем во вред¹. При 15% не определившихся только 9% респондентов негативно рассматривают развитие предпринимательства в Беларуси.

Чтобы узнать о том, какую роль население отводит предпринимателям в обществе в силу сложившихся социальных стереотипов, мифов, пропаганды и пр., респондентам было задано 4 пары вопросов. В каждую пару вошла одна позитивная и одна негативная характеристика предпринимателей, которые являются зеркальным отражением друг друга (табл. 7).

Анализ таблицы показывает, что большинство населения видит в предпринимателях творцов, поставщиков товаров и услуг, создателей рабочих мест, а не «жадных эгоистов». Несмотря на скорее отрицательное отношение к предпринимательству и бизнесу со стороны отдельных масс-медиа, люди чувствуют, что предприниматели играют позитивную роль в экономике – по каждой паре вопросов положительные ответы доминировали. При этом в своем позитивном отношении к предпринимательству и белорусский город, и белорусское село одинаковы (даже Минск и крупные города практически не выделяются, а наиболее позитивно настроены оказываются жители совсем маленьких городков (до 5 тыс.) и города с численностью до 100 тыс. жителей).

Исследование не выявило сколько-нибудь значимой зависимости между областями проживания респондентов. Все области примерно одинаково хорошо относятся к предпринима-

¹ Исследование проведено в октябре-декабре 2005 г. Опрошено 1093 респондента. Выборка репрезентативна. Ошибка репрезентативности – 3%. Опрос для Исследовательского центра ИПМ проведен социометрической лабораторией «Новак».

тельству (хотя традиционно считается, что более предприимчивыми и «прозападными» являются Брестская и Гродненская области). Наиболее «неблагополучными» в этом смысле являются жители Минской и Витебской областей (положительное восприятие предпринимательства у 83% и 85% респондентов соответственно), в остальных областях позитивное отношение составляет 90% и более.

Зато прослеживается другая связь – чем выше образование респондентов, тем лучше отношение к предпринимателям. Данная зависимость вполне логична и «работает» во всех странах: с повышением уровня образования растет понимание сущности многих социально-экономических процессов, в том числе и предпринимательства. В частности, если 16.7% респондентов с начальным и ниже образованием очень позитивно относятся к развитию предпринимательства в стране, то таких людей уже 30% в случае среднего образования, 38.7% – в случае среднего специального и 57.5% – в случае высшего образования. И, наоборот, отрицательно относятся к развитию предпринимательства 42% респондентов с начальным образованием, 15.4% – со средним, 8.7% – со средним специальным и 4% – с высшим. Одно из возможных объяснений данной связи – возраст респондентов. На наш взгляд, начальное образование имеют только пожилые люди, поскольку система образования страны в настоящее время позволяет получить, как минимум, среднее или среднее специальное. И действительно, 8.3% пенсионеров считают, что развитие предпринимательства определенно наносит вред Беларуси. Вместе с теми, кто считает, что предпринимательство приносит скорее вред, чем пользу их становится 29%.

Кроме того, исследование подтверждает наличие еще одной зависимости: между доходом респондента и его отношением к предпринимателям. Согласно опросу существует прямая связь: чем ниже доход респондента, тем негативнее отношение к предпринимательству. Негативное отношение к развитию предпринимательства отметило 20% респондентов с доходом до 100 тыс. рублей на члена семьи, 11.4% – с доходами от 101 до 200 тыс. рублей, 10.2% – с

Таблица 8. Ответы на вопрос «Как Вы думаете, что обычно помогает получить хорошую работу?»

Факторы	На государственном предприятии, %	На частном предприятии, %
Связи и знакомства	65	64
Наличие высокой квалификации, знаний	46	45
Обладание специальностью, которая сейчас высоко ценится	36	38
Умение ладить с начальством	22	34
Готовность трудиться с полной отдачей сил	26	17
Инициативность, предприимчивость	29	9
Дисциплинированность, ответственность, исполнительность	19	32
Другое	2	1
Затрудняюсь ответить	2	3

Примечание. Респондентам можно было выбрать несколько вариантов ответа.
Источник: Исследовательский центр ИПМ.

доходами от 201 до 400 тыс. рублей. После этого уровня дохода все респонденты «за» развитие предпринимательства в стране.

Я б в предприниматели пошел?

В целом респонденты предпочитают гарантии и стабильность, вытекающие из факта работы госпредприятиях. 50% населения хотели бы работать на госпредприятии, в то время как на частном – только 27% (остальные – неопределившиеся). При этом доля занятых на государственных предприятиях и организациях составляет 80–85%, что существенно больше, чем доля респондентов, предпочитающих работать на предприятиях данной формы собственности. В то же время желающих работать на частных предприятиях больше, чем работающих в данном секторе. Таким образом, часть занятых на госпредприятиях либо не определились с предпочтениями по данному вопросу, либо хотели бы работать на частном предприятии.

Респонденты, предпочитающие работать на государственных предприятиях, указали следующие основные причины своего выбора:

- Стабильная зарплата (80%),
- Социальные гарантии (67%),
- Стабильность занятости (54%),
- Периодическое повышение квалификации за счет работодателя (16%),
- Позитивное отношение к сотруднику, его ценность как личности (9%),
- Размеренный темп работы, отсутствие стресса (8%).

В то же время, респонденты, предпочитающие работать на частном предприятии, объясняли это следующими причинами:

- Высокая зарплата (60%),
- Более гибкий рабочий график (33%),
- Предпринимательская атмосфера (29%),
- Стабильная зарплата (23%),
- Позитивное отношение к сотруднику, его ценность как личности (22%),
- Персональная ответственность за успех работы (22%),
- Возможность самореализации и карьерного роста (19%),

Созданы условия, при которых существует необходимость постоянного совершенствования профессионального мастерства в атмосфере конкуренции (18%).

Таким образом, мотивация тех, кто предпочитает работать на госпредприятии, вполне концентрирована: стабильность и социальные гарантии. Мотивация тех, кто предпочитает работать на частном предприятии, более размыта, однако, как видно, у этой категории людей преобладает активная жизненная позиция и стремление к самореализации и профессиональному росту.

Несмотря на различие в предпочтениях по поводу трудоустройства, возможности получения хорошей работы в Беларуси практически не различаются. Отсутствие рынка труда, сложности с поиском работы, как в

Таблица 9. Ответы на вопрос «Хотели ли бы Вы, чтобы Ваши дети занимались предпринимательской деятельностью?»

Варианты ответов	% респондентов	
	Население	Руководители МСП
Определенно да	13	17
Скорее да	30	32
Скорее нет	19	17
Определенно нет	9	3
Затрудняюсь ответить	29	31
Итого	100	100

Источник: Исследовательский центр ИПМ.

большом городе, так и в маленьком выводят на первый план связи и знакомства как главный фактор трудоустройства. В тоже время становится важен не сам по себе диплом, а наличие высокой квалификации и знаний (табл. 8.). При этом и первая, и вторая тройки факторов примерно одинаковы для обоих видов предприятий.

На фоне желаний большинства белорусов работать на госпредприятиях довольно удивительно, что более трети населения хотело бы начать собственное дело. В этом белорусы ничем не отличаются от поляков, прибалтов или словаков: они хотят и могут работать. Государство может для этого или создать необходимые условия (люди пробуют себя, раскрывают свой потенциал, а предпринимательская жилка нередко перерастает в большие и успешные фирмы), или их блокировать, возведя часток из сложных и дорогостоящих правил регистрации и ведения бизнеса.

Если в странах Европы доминирует первый подход, то в Беларуси, как видно из исследования, преобладает второй. Именно отсутствие начального капитала и сложная регуляторная среда (а теперь и индивидуальному предпринимателю зачастую нужен бухгалтер или юрист) блокируют производительное и креативное желание населения заниматься бизнесом. Правительство в последнее время заявляет о необходимости роста частного сектора. Однако для этого нужно создать условия, и тогда проблемы избыточной занятости на государственных и бюджетных предприятиях во многом были бы решены.

Несмотря на все сложности ведения бизнеса в Беларуси 40% населения хочет, чтобы их дети занимались предпринимательской деятельностью (табл. 9). Т.е. согласно исследованию и среди населения, и среди самих предпринимателей количество тех,

кто хочет, чтобы их дети попробовали заниматься бизнесом, превышает количество тех, кто этого не хочет.

РЫНОК ТРУДА: РОЛЬ МАЛОГО БИЗНЕСА

- Малый бизнес может абсорбировать значительную часть избыточной занятости и снять проблемы трудовой миграции и скрытой безработицы
- Фактическая зарплата в Беларуси может ощутимо меньше официальной

Занятость

По официальным данным ситуация на рынке труда в Беларуси в последние годы довольно благополучная – уровень зарегистрированной безработицы меньше 2%, занятость стабильна. Однако при рассмотрении ситуации за более продолжительный период – за 1991–2005 гг. видно, что занятость сократилась довольно существенно – более чем на 700 тыс. человек (рис. 2). При этом в государственном секторе (представленном крупными и средними предприятиями, малыми предприятиями государственной формы собственности и различными организациями) за 1991–1995 гг. занятость снизилась более чем на 800 тыс. человек. Однако довольно динамичное развитие малого частного бизнеса в тот период позволило в значительной степени смягчить последствия падения занятости в госсекторе. В секторе малых предприятий (сюда входят частные предприятия, предприниматели и работающие у них по найму, личные подсобные хозяйства и фермеры) за 1991–1995 гг. количество занятых возросло почти на 250 тыс. человек.

Впоследствии свертывание рыночных реформ, остановка приватизации и возведение барьеров на пути развития частного бизнеса привели к сокращению количества частных предприятий и, соответственно, занятых на них (рис. 2). В то же время государ-

ственный сектор, всячески поддерживаемый правительственной политикой, сумел «занять» высвободившуюся в частном секторе силу. Обеспечить работой большее количество желающих предприятия госсектора не смогли – занятость в нем в 1995–1998 гг. возросла на ту же величину, на которую сократилась в частном секторе. При этом доля частного сектора в ВВП в 4 раза меньше, чем госсектора. Таким образом, даже значительная господдержка не позволила старым госпредприятиям стать «генератором» новых рабочих мест. Напротив, с 2000 г. занятость в госсекторе стала сокращаться. В 2002 г. количество работников в нем снизилось более чем на 150 тыс. человек, и почти все это снижение абсорбировалось частным сектором, работающим в сложных институциональных и макроэкономических условиях.

Однако впоследствии правительство, вероятно, переоценило потенциал частного бизнеса. активизировав политику поддержки государственных предприятий, работающих на внутренний рынок (в частности, в сфере услуг), оно ограничило возможности развития мелких частных предприятий. В результате в 2004 г. несмотря на крайне благоприятную макроэкономическую среду рост занятости в частном секторе практически прекратился, а в 2005 г. по предварительным данным количество занятых на частных предприятиях снизилось. Одним из основных факторов данного снижения стала неспособность правительства урегулировать проблемы, возникшие у индивидуальных предпринимателей и малых предприятий после перехода на уплату НДС в торговле с Россией. В то же время на госпредприятиях сохраняется значительная избыточная занятость – по некоторым оценкам она составляет до 30% от общего числа занятых в госсекторе.

Таким образом, очевидно, что у частного бизнеса существует огромный потенциал для создания новых рабочих мест и занятости работников, высвобождающихся в госсекторе. Кроме того, развитый частный сектор помог бы снять проблемы трудовой миграции, размеры которой оцениваются в 200–300 тыс. человек, и скрытой безработицы (примерно то же количество человек). Наконец, развитие частного сектора благоприятно повлияло бы на развитие экономики

в целом, т.к. увеличило бы платежеспособный спрос и стимулировало бы конкуренцию на внутреннем рынке.

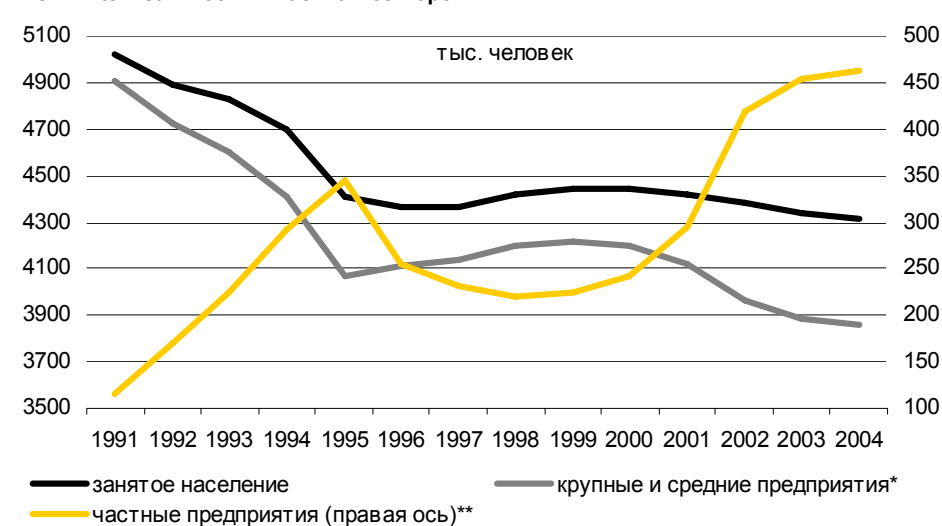
Зарплата и платежеспособный спрос

По данным Выборочного обследования домохозяйств основным источником дохода в Беларуси является заработная плата – она составляет более 60% дохода средней семьи. Согласно официальным данным, среднемесячная начисленная зарплата в 2005 г. составила BYR 469.4 тыс., что соответствует USD 218. В декабре ее величина более чем на USD 10 превысила план, поставленный в пятилетней программе развития, и составила USD 261.2. Темпы роста долларового эквивалента зарплаты второй год подряд превысили 30%.

Если данные о темпах роста зарплаты вряд ли можно подвергнуть сомнению, то сам показатель начисленной заработной платы может не отражать истинных размеров доходов населения. По данным выборочного обследования домохозяйств в 1996–2004 гг. средняя зарплата была в среднем на 31% меньше средней начисленной зарплаты по данным отчетности предприятий. В среднем около 10–11 процентных пунктов от этой разницы составляли подоходный налог и отчисления в пенсионный фонд. Таким образом, расхождение между данными показателями составляло около 20%, хотя темпы их роста практически не различались (рис. 3). В результате средняя зарплата в долларовом эквиваленте по данным выборочного обследования домохозяйств достигла в 2005 г. уровня средней начисленной зарплаты 2004 г. Учитывая реальное укрепление белорусского рубля по отношению к доллару США в последние годы реальная покупательная способность заработной платы по данным выборочного обследования домохозяйств в 2005 г. была эквивалентна уровню начисленной зарплаты 2002 г.

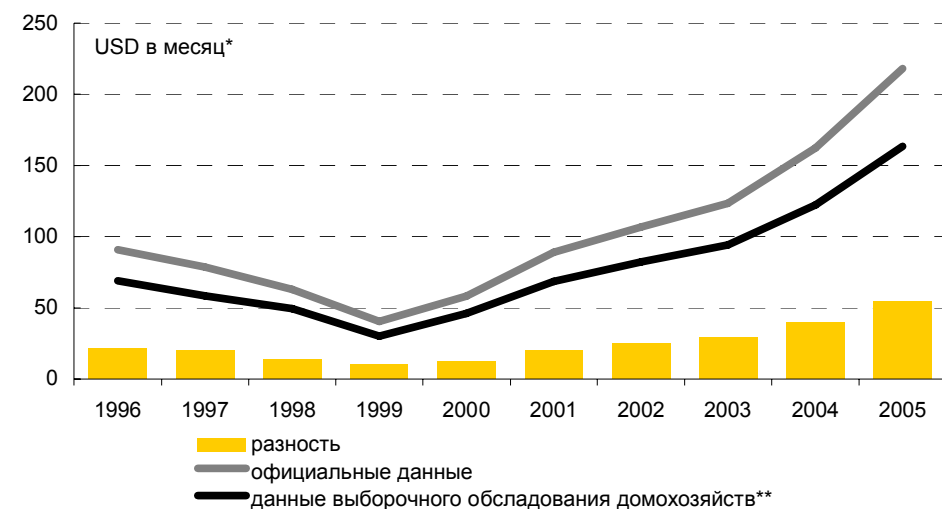
Данные выборочного обследования домохозяйств оказываются близки к оценке среднемесячной зарплаты на основе данных о поступлениях в бюджет подоходного налога. В 2004 г. в бюджет поступило BYR 1.4 трлн подоходного налога, что при 4316.3 занятых в экономике дает BYR 27.1 тыс. подоходного налога на человека в месяц. Исходя из средней ставки подоходного налога в 10% получается,

Рис. 2. Роль занятости в частном секторе



* включая малые государственные предприятия и иные государственные организации.
 ** частные предприятия, предприниматели и работающие у них по найму, ЛПХ, фермеры.
 Источник: Министерство статистики и анализа.

Рис. 3. Среднемесячная начисленная зарплата: официальные данные и данные выборочного обследования домохозяйств



* По курсу доллара США на рынке наличной валюты (источник – база данных Исследовательского центра ИПМ, <http://research.by/>).
 ** Данные выборочного обследования домохозяйств увеличены на величину подоходного налога и отчислений в пенсионный фонд (исходя из ставки 10%).
 Источник: расчеты по данным Министерства статистики и анализа.

что средняя начисленная зарплата в 2004 г. составила BYR 271 тыс. в месяц (BYR 350 тыс. в месяц по официальным данным и BYR 265 тыс. по данным выборочного обследования домохозяйств (с учетом корректировки на подоходный налог)). В 2005 г. оценка средней начисленной зарплаты на основе предварительных данных о поступлениях подоходного налога также существенно меньше официальной – BYR 365 тыс.

Конечно, приведенные оценки заработной платы являются приближенными и могут быть подвергнуты критике (связанной, в частности, со склонностью населения занижать

свои доходы). Тем не менее, данные выборочных обследований считаются более точными, чем макроэкономические данные, а столь существенное расхождение между официальной бюджетной статистикой и статистической отчетностью предприятий в условиях плановых заданий по росту зарплаты может указывать на наличие проблем с официальными данными по зарплате. Соответственно, основывать прогноз развития потребительского рынка на абсолютной величине официальной зарплаты означает завышать потенциал этого рынка (платежеспособный спрос), а также неверно оценивать предпочтения потребителей.